



RAPPORT ANNUEL
2021-2022

Une bibliothèque à votre porte
Centre régional de services aux
bibliothèques publiques de l'Estrie inc.

Dépôt légal—2^e trimestre 2022
Bibliothèque nationale du Québec
Bibliothèque nationale du Canada
ISSN 1204-9719



Réseau BIBLIO de l'Estrie

La mission

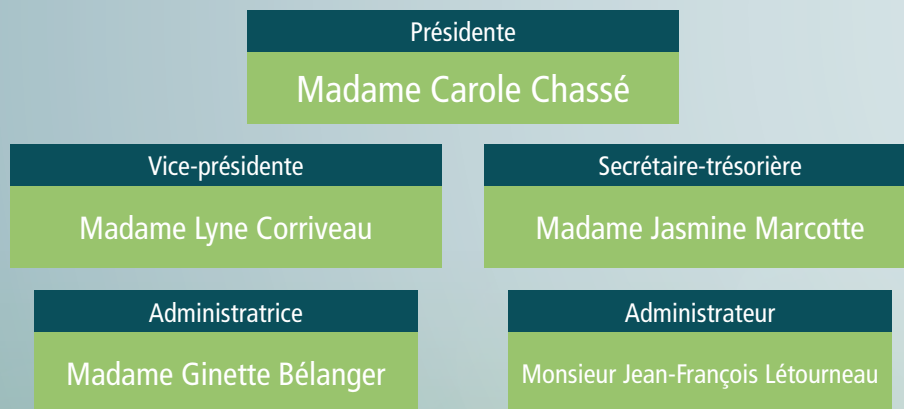
Le Réseau BIBLIO de l'Estrie est une corporation privée sans but lucratif dont la mission consiste à :

OFFRIR DES SERVICES PROFESSIONNELS
ET DES PRODUITS SPÉCIALISÉS AUX BIBLIOTHÈQUES
POUR FAVORISER L'ACCÈS À LA CULTURE.

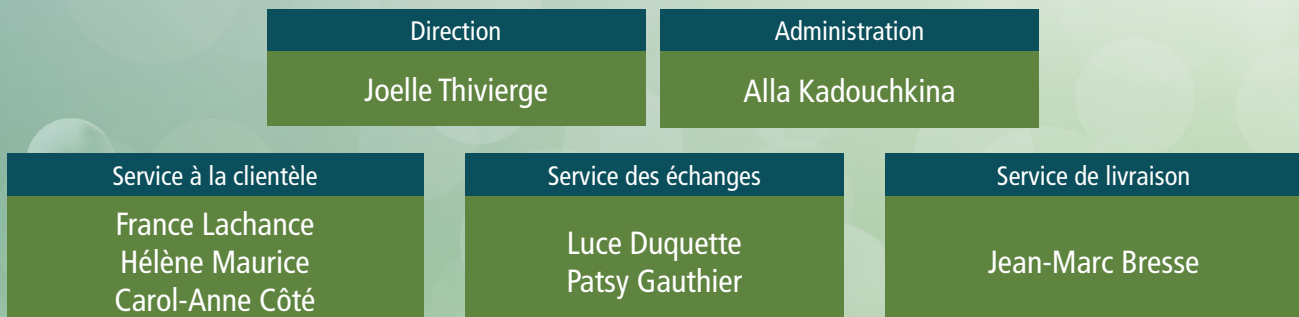
Buts généraux

- Favoriser l'établissement, le développement et le maintien de bibliothèques dans la région
- Faciliter les échanges et la coopération entre bibliothèques par la mise en commun des ressources
- Promouvoir les produits, les services et les activités reliés aux bibliothèques
- Développer et soutenir des programmes de formation, d'information et d'animation reliés aux services.

Le conseil d'administration



Le personnel



Mot de la présidente

Mesdames et messieurs
les **Membres de la Corporation**

Mesdames et messieurs
les **Administrateurs**

Partenaires et amis du **Réseau BIBLIO de l'Estrie**



Chers collègues du milieu des bibliothèques,
C'est avec une certaine émotion que je vous écris ces quelques mots car mon mandat à titre de présidente tire à sa fin. Ce fût une belle expérience avec vous tous et l'implication que cela demande, de la part des membres du Conseil d'administration, est très formatrice. C'est une invitation non voilée que je vous fais de vous impliquer au sein du conseil d'administration du Réseau BIBLIO de l'Estrie, vous n'allez pas le regretter.

Nous espérons que l'année 2022 marquera la fin de la pandémie et que nous pourrons reprendre toutes nos activités régulières en présentiel comme les heures du conte, les clubs de lecture, les ateliers et les conférences, etc.

Nous constatons qu'il y a de nombreux projets d'aménagement pour les locaux dédiés aux bibliothèques parmi nos membres. Ce dynamisme est stimulant pour l'ensemble du territoire parce qu'il sert d'exemple aux municipalités avoisinantes.

Un petit mot sur le nouveau territoire que couvrira le Réseau BIBLIO de l'Estrie d'ici les prochaines années. En effet, l'été dernier, deux MRC ont joint la région de l'Estrie, soit Brome-Missisquoi et la Haute-Yamaska. Ce territoire étant desservi par le Réseau BIBLIO de la Montérégie, les bibliothèques qui y étaient affiliées seront graduellement transférées au Réseau BIBLIO de l'Estrie. Actuellement les deux Réseaux impliqués, soit celui de la Montérégie et nous, travaillons en étroite collaboration avec le ministère de la Culture et des Communications pour cette transition.

Je vous souhaite une belle continuité dans chacune de vos bibliothèques !

Carole Chassé, *Présidente*

Mot de la direction générale

Chers membres et partenaires du Réseau BIBLIO de l'Estrie

Nous vous présentons dans ce rapport annuel du Réseau BIBLIO de l'Estrie, les activités, les interventions et des données statistiques, qui ont marqué l'année 2021-2022.

Pour plusieurs bibliothèques, se fut un retour à une "presque" normalité malgré la menace toujours présente de la COVID-19. Comme plusieurs organisations, le personnel des bibliothèques a appris à fonctionner dans un environnement constitué de mesures sanitaires et de contraintes afin d'offrir les différents services si appréciés des usagers.

Cette reprise des activités se reflètent au niveau de différents indicateurs, puisque les statistiques démontrent une recrudescence de l'utilisation de ces services, par rapport à l'an dernier. Parmi ces chiffres soulignons :

Prêts de documents imprimés (Adulte)	↑ 28,5 %
Prêts de documents imprimés (Jeune)	↑ 45,7 %
Prêts de livres en format numérique (Adulte)	↑ 12 %
Prêts de livres en format numérique (Jeune)	↑ 154 %
Prêts entre bibliothèques	↑ 48 %

Parmi ces données, il est intéressant de constater que l'emprunt de livres en format numérique, qui était devenu très populaire l'an dernier (pandémie oblige), a poursuivi sa progression cette année.

Des projets...

Débuté l'an dernier, le projet BIBLIO AAA, élaboré en collaboration avec le Conseil Sport Loisir de l'Estrie, a été complété à titre de projet pilote dans le MRC du Haut-Saint-François. Ainsi, suite à des visites dans treize bibliothèques et d'entrevues, onze municipalités ont reçu un rapport établissant le portrait de leur bibliothèque et des pistes de solution ou d'amélioration. Dans sa forme actuelle, le projet n'existera plus car le Réseau BIBLIO de l'Estrie, à l'instar des autres Réseaux BIBLIO régionaux et des bibliothèques publiques du Québec, adhèrera au programme BiblioQUALITÉ. Ce dernier vise à reconnaître, sur une base objective et durable, les efforts d'investissements qui sont faits par les municipalités pour le maintien et le développement de leur bibliothèque municipale.

Dans les prochains mois, nous vous informerons sur les différentes étapes qui permettront la mise en œuvre du programme BiblioQUALITÉ dans notre réseau.

Les troupes les Contes de Coco, ont connu une telle popularité lors de leur déploiement dans la MRC du Haut-Saint-François, que le projet a été bonifié. En collaboration avec l'organisme Partenaires pour la réussite éducative en Estrie, plus de 200 troupes seront développées dans les deux prochaines années et distribuées parmi les bibliothèques participantes, membres de l'Association des bibliothèques publiques de l'Estrie.

Parmi notre offre de services en animation, les BIBLIOthèmes connaissent une telle popularité auprès de nos membres, que de nouvelles BIBLIOthèmes se sont ajoutées dans la dernière année et que nous poursuivons leur développement.



Dans les derniers mois, nous avons assisté plusieurs bibliothèques dans leur projet d'aménagement, d'agrandissement ou de déménagement de leurs locaux. Ce dynamisme est de bon augure pour l'avenir de nos bibliothèques.

Au niveau administratif, nous avons débuté l'implantation d'un nouvel outil de gestion informatique, nommé BIBLIO+, qui permettra de centraliser plusieurs données : base de données clients, rapports, statistiques, listes de distribution, etc.

Cette année devait être une année de rencontres sectorielles. Par contre, la pandémie a forcé ces rencontres à se tenir en mode virtuel. Elles se sont déroulées durant les mois d'octobre et de novembre et furent l'occasion de partager et d'échanger sur différents sujets, dont la relance de nos bibliothèques.

Le conseil d'administration

Le conseil d'administration a tenu six réunions (virtuelles) dans la dernière année financière et nous tenons à souligner l'implication des administrateurs au bon fonctionnement de notre organisation et à leur attention pour le maintien et le développement de produits et de services de qualité pour les membres.

Nous tenons à souligner l'apport important de toutes les personnes qui gravitent autour du Réseau BIBLIO de l'Estrie, en débutant avec le personnel du Réseau, les équipes de bibliothèque, les municipalités, les différents organismes partenaires, ainsi que le soutien du ministère de la Culture et des Communications du Québec. Tous sont essentiels dans la poursuite de la mission de notre organisation.

En terminant, permettez-moi de remercier chaleureusement notre présidente sortante, madame Carole Chassé. Carole, en plus d'être responsable de la bibliothèque de Waterville depuis plus de 20 ans, a été membre du conseil d'administration du Réseau BIBLIO de l'Estrie durant plusieurs années, dont les huit dernières à titre de présidente. Très présente, à l'écoute et de bon conseil, son départ laissera un vide considérable. Merci Carole!

Joelle Thivierge
Directrice générale

Coordonnées des bibliothèques affiliées

	Année d'affiliation	Nombre d'heures d'ouverture	Responsable	Représentant	Nombre de personnel	Population (décret 2022)
ASCOT CORNER	(2008)	24h00	Valérie Verkleeren	Stéphane Baillargeon	2	3365
AYER'S CLIFF	(2021)	13h30	Marian Scott Van Zuiden	Simon Roy	8	1183
BONSECOURS	(2013)	4h00	Cécile Laliberté	Steve Arès	6	657
BROMPTON +	(1981)	26h00	Jacynthe Paré		17	7080
BURY	(2005)	6h00	Roseline Hébert	Alain Villemure	5	1196
CHARTIERVILLE	(1987)	2h30	Thérèse Chouinard	Joane Dubé	7	297
COMPTON	(2008)	12h00	Jordane Masson	Sonia Quirion	6	3260
COOKSHIRE ++	(1979)	8h00	Louise Gary		2	5446
JOHNVILLE ++	(2004)	4h00	Roger Corriveau	Roger Thibault	4	
SAWYERVILLE++	(1980)	3h30	Ann Rothfels		1	
DANVILLE	(1983)	fermé	Denis Langlois	Jean-Guy Laroche	10	3889
DUDSWELL	(2006)	4h30	Jasmine Marcotte	Véronick Beaumont	11	1888
EAST HEREFORD	(1986)	22h30	Nicole Bouchard	Josée Dufour	6	279
EASTMAN / SAINT-ÉTIENNE-DE-BOLTON	(1991)	2h00	Danielle Simard	Nathalie Lemaire David Auclair	18	3120
FRONTENAC	(2013)	10h30	Nadia Cloutier	Mélanie Martineau	8	1781
HAM-SUD	(2001)	1h30	Caroline Poirier	Marilène Poirier	3	242
LA PATRIE	(1982)	4h30	Jean-Claude Vézina	France Tardif	6	815
LAC-DROLET	(1979)	6h00	Josée Bégin	Nathalie Harton	6	1062
LAMBTON	(1979)	4h30	Claire Boulanger	Guyline Rouleau	10	1672
LINGWICK	(1983)	1h30	Régine Ward	Guy Lapointe	6	472
MARSTON	(2013)	4h00	Pierrette Robert	Jean Lavigne	1	745
MARTINVILLE	(1987)	5h00	Annick Paré	Jonathan Henri	10	453
MILAN	(1980)	2h00	Louise Patry Denis	Jacques Bergeron	5	337
NANTES-VILLAGE	(2013)	10h00	Céline Gendron	Danielle Boulet	2	1449
NANTES-CENTRE DES LOISIRS		10h00	Nicole Nolet		1	
NOTRE-DAME-DES-BOIS	(1979)	3h00	Karine Milette		8	1043
PIOPOLIS	(1979)	2h00	Lucie Grenier	Mindy Giroux	1	374
SAINT-ADRIEN	(1981)	4h30	Clémence Hourlay	Claude Dupont	10	549
SAINT-AUGUSTIN-DE-WOBURN	(1979)	1h00	Micheline Fortier	Chantal Audet	9	691
SAINT-CAMILLE	(1982)	5h00	Marie Tison	Julie Vaillancourt	21	548
SAINT-CLAUDE	(2007)	2h30	Shirley Desruisseaux	Lucie Coderre	10	1195
SAINT-DENIS-DE-BROMPTON	(1981)	13h00	Sophie Corriveau Jacynthe Paré	Pierre Rhéaume	2	4693
SAINT-GEORGES-DE-WINDSOR	(1983)	6h00	Isabelle Blanchette-Turcotte	Linda Provencher	8	976
SAINT-ISIDORE-DE-CLIFTON	(1981)	3h30	Hélène Dumais	André Perron	3	693
SAINT-LUDGER	(2005)	4h00	Jacinte Rocheleau	Thérèse Lachance	7	1058
SAINT-MALO	(1987)	2h00	Françoise Dion	Karine Montminy	3	488
SAINT-ROBERT BELLARMIN	(2015)	2h00	Stéphanie Théberge	Marcellin Lachance	4	540
SAINT-ROMAIN	(1996)	1h30	Danielle Nault	Lucette Hallée	4	723
SAINT-SÉBASTIEN	(2006)	fermé	Hélène Boulet	Claudia Bolduc	10	683
SAINT-VENANT-DE-PAQUETTE	(1985)	2h00	Lyne Corriveau	Isabelle Loignon	2	101
SAINTE-CÉCILE-DE-WHITTON	(2005)	4h00	Marie-France Roy	Réal Gosselin	5	876
SCOTSTOWN / HAMPDEN	(1982)	3h30	Lynne Provençal	Gilles Valcourt Chantal Langlois	7	668
STANSTEAD / OGDEN / STANSTEAD-EST	(1979)	28h00	Poste vacant	Éric Fafard Claudine Tremblay	8	4165
STOKE	(1979)	8h00	Réjeanne Venner	Steeves Mathieu	8	3152
STORNOWAY	(1982)	3h30	Gilbert Sills	Rachelle Audet	8	535
STRATFORD	(1992)	3h30	Nathalie Champoux	André Therrien	11	964
STUKELY-SUD	(2003)	4h00	Gisèle Légaré	Julie Royer	6	1179
WATERVILLE	(1979)	9h30	Carole Chassé	Carole Chassé	11	2330
WEEDON	(1979)	1h45	Ginette Bélanger	Eugène Gagné	6	2748
SAINT-GÉRARD+++	(1980)	5h00	Noëlla Hébert		6	
WOTTON	(1984)	7h00	Colette Baillargeon	Line Blanchet	19	1406
TOTAUX		331h45			358	73066

+ Municipalité de Sherbrooke (Arrondissement Brompton)

++ Municipalité de Cookshire-Eaton

+++ Municipalité de Weedon

Statistiques des bibliothèques affiliées

	Population décret 2021	Abonnés	%	BIBLIOTHÈMES				Collection locale	PRÊTS				Prêt par usager	Prêt par citoyen								
				BIBLIOTHÈMES	Collection Noël	Matériel	Heure du conte		Acitivités d'animation	Total	Demandes	Collectionn déposée			Livres		Audio-visuel	Livres numériques	Autres	TOTAL		
															Doc. Adulte	Romans					Enfants	
																					Adultes	Enfants
MIRC COATICOOK																						
COMPTON	3191	615	19,3	2	6	17	25	653	6269	9469	703	2690	11604	176	14	553	15740	4,9	25,6			
EAST HEREFORD	274	11	4,0	1		5	6	7	1200	485	5	21	89			18	133	0,5	12,1			
MARTINVILLE	440	83	18,9	1	3		4	467	1200	2841	140	864	530	2	31	16	38	1621	3,7	19,5		
SAINTE-MALO	482	23	4,8	1	2		3	29	1200	928	4	80	33	6		20	2	145	0,3	6,3		
SAINTE-VEGAN-DE-PAQUETTE	100	25	25,0				0	32	1200	1361	194	146	126		34	48	548	5,5	21,9			
WATERVILLE	2270	437	19,3	1	6	16	23	657	4540	5954	1076	2362	8554	177	10	248	119	12546	5,5	28,7		
TOTAL	6757	1194	17,7	6	17	38	61	1845	15609	21038	2122	6163	20936	361	89	903	159	30733	4,5	25,7		

	Population décret 2021	Abonnés	%	BIBLIOTHÈMES				Collection locale	PRÊTS				Prêt par usager	Prêt par citoyen								
				BIBLIOTHÈMES	Collection Noël	Matériel	Heure du conte		Acitivités d'animation	Total	Demandes	Collectionn déposée			Livres		Audio-visuel	Livres numériques	Autres	TOTAL		
															Doc. Adulte	Romans					Enfants	
																					Adultes	Enfants
MIRC LE GRANIT																						
FRONTENAC	1758	290	16,5	1	2		3	236	3050	2840	60	856	304	1	4	154		1379	0,8	4,8		
LAC-DROLET	1054	238	22,6	2	9	157	168	578	2066	2490	992	1326	1331	2	3	95		3749	3,6	15,8		
LAMBTON	1628	153	9,4	1	2		3	357	3256	1924	127	722	539	56		306		1750	1,1	11,4		
MARSTON	726	117	16,1	1	1		1	144	1452	3128	37	258	104		6	6		406	0,6	3,5		
MILAN	316	34	10,8	2	1	9	12	96	1200	1173	56	213	67	31	6	2	1	376	1,2	11,1		
NANTÈS-VILLAGE	1434	18	4,4	1			1	87	1434	2740	57	211	6	38		2		314	0,8	17,4		
NANTÈS-CENTRE DES LOISIRS	1000	146	14,6	1	6	6	13	296	2000	1740	157	561	1001	111		81		1911	1,9	13,1		
NOTRE-DAME-DES-BOIS	351	44	12,5	1			1	97	1200	926	253	192	69			31		545	1,6	12,4		
PIOPOLIS	681	312	45,8	1	3		4	193	1362	1630	69	364	384	125	4	86	11	1043	1,5	3,3		
SAINTE-AUGUSTIN-DE-WOBURN	1043	65	6,2	1	3		4	443	2090	4653	269	628	1028	75	11	37	1	2049	2,0	31,5		
SAINTE-ROBERT-BELLARMIN	553	38	6,9	1	3		4	37	1200	2555	40	374	178		66		658	1,2	17,3			
SAINTE-ROMAIN	704	98	13,9	2	3		5	414	1408	2224	54	650	345	37	149	2	1237	1,8	12,6			
SAINTE-SÉBASTIEN*	664	12*	1,8*						1328	2301					125			125	0,2*	10,4*		
SAINTE-CÉCILE-DE-WHITTON	850	88	10,4	1	2		3	95	1700	2389	18	79	305		1	351		754	0,9	8,6		
STORNOWAY	529	27	5,1	1			1	47	1055	162	36	148	46	39	1	56		326	0,6	12,1		
STRATFORD	938	97	10,3	1	2	4	7	235	1876	2647	97	587	160	100	7	118		1069	1,1	11,0		
TOTAL	14229	1822	13,3	18	37	176	231	3460	29111	38143	2339	7374	6297	615	38	1892	15	18570	1,4*	10,2*		

* Le calcul ne tient pas compte des données de Sainte-Sébastien qui a été fermée temporairement en 2021.

	Population décret 2021	Abonnés	%	BIBLIOTHÈMES				Collection locale	PRÊTS				Prêt par usager	Prêt par citoyen								
				BIBLIOTHÈMES	Collection Noël	Matériel	Heure du conte		Acitivités d'animation	Total	Demandes	Collectionn déposée			Livres		Audio-visuel	Livres numériques	Autres	TOTAL		
															Doc. Adulte	Romans					Enfants	
																					Adultes	Enfants
MIRC LE HAUT-SAINT-FRANÇOIS																						
ASCOT CORNER	3286	190	5,8	1			1	1007	5300	5261	105	1661	1797			323	18	3904	1,2	20,5		
BURY	1159	106	9,1	1	3	21	25	141	2318	4762	261	808	547	34	2	73	13	1738	1,5	16,4		
CHARTIERVILLE	294	39	13,3	1		11	12	43	1200	1105	64	122	38	57	5	70	9	365	1,2	9,4		
COOKSHIRE+	166	166	100,0	1		1	2	333	3959	1520	132	709	521	1	3	181	7	1554	0,7	9,4		
JOHNVILLE+	5447	56	5,0	1	3		4	162	1663	628	46	406	313		3	60	12	840	0,7	15,0		
SAWYERVILLE+	52	52	100,0	1			1	231	1751	944	233	347	465	57	21	46		1169	0,7	22,5		
DUDSWELL	1822	127	7,0	1			1	550	2912	1918	173	1348	966	54	4	202	83	2830	1,6	22,3		
LA PATRIE	789	47	6,0	1	3		4	323	1578	1711	101	413	208	1		48	8	779	1,0	16,6		
LINGWICK	454	52	11,5	1	3		4	193	1198	2039	38	276	157		32	28	8	539	1,2	10,4		
SAINTE-ISIDORE-DE-CLIFTON	670	113	16,9	1	6	15	22	367	1332	4827	43	391	366		39	39	8	839	1,3	7,4		
SCOTSTOWN / HAMPDEN	686	65	9,5	3	6	24	33	352	1372	1336	76	544	238		42	12	912	1,3	14,0			

1^{er} janvier au 31 décembre 2021

WEEDON++	106	6,4	2	3	5	144	3652	1244	147	886	503	40	2	52	18	1648	15,5
SAINT-GÉRARD++	2634	62	2	2	2	179	867	1497	13	403	18	34	34	279	1	748	0,9
TOTAL	17241	1181	6,8	15	72	116	4025	28792	1432	8314	6137	278	72	1443	189	17865	1,0

+ Municipalité de Cookshire-Eaton
++ Municipalité de Weedon

MRC LE VAL-SAINT-FRANÇOIS

BONSECOURS	636	73	11,5	1	3	4	178	1272	2693	76	513	450	1	48	1088	1,7	14,9	
SAINT-CLAUDE	1186	173	14,6	2	2	18	2372	3741	58	427	617	3	188	1293	1,1	7,5		
SAINT-DENIS-DE-BROMPTON	4514	537	11,9	1	3	1	1876	4414	3284	648	3956	8247	569	107	809	14336	3,2	
STOKE	3114	206	6,6	1	3	1	519	6228	5755	188	1302	1378	73	5	438	3384	1,1	
TOTAL	9450	989	10,5	5	9	2	16	2591	14286	15473	970	6198	10692	642	1116	1483	0	20101

MRC LES SOURCES

DANVILLE*	3889	73*	2,8*					5066	2514						188	188	0,1*	2,6*
HAM-SUD	233	61	26,2	1		1	212	1200	758	14	355	295	13	34	711	34	3,1	11,7
SAINT-ADRIEN	538	135	25,1	1		1	510	1175	1654	137	814	1617	74	116	1	2759	5,1	20,4
SAINT-CAMILLE	554	241	43,5	1	3	2	322	1200	7429	833	776	2120	30	28	76	21	3884	7,0
SAINT-GEORGES-DE-WINDSOR	961	136	14,2	1	6	7	184	1916	2694	121	637	1100	10	153	2021	2,1	14,9	
WOTTON	1425	224	15,7	2	2	31	35	348	2850	3415	248	1570	74	4	236	1	3593	2,5
TOTAL	7600	870	21,5*	6	11	33	50	1576	13407	18464	1353	4152	201	32	803	23	13156	2,1*

* Le calcul est appliqué sur la population desservie et non sur la population du décret et ne tient pas compte des données de Danville qui a été fermé temporairement en 2021.

* Fermeture temporaire

MRC MEMPHRÉMAGOG

AYER'S CLIFF	1131	525	46,4			0	228	1000	15199	56	566	1005	5	33	30	1695	1,5	3,2
EASTMAN / SAINT-ÉTIENNE-DE-BOLTON	2942	522	17,7	2	6	2	1005	4212	4832	791	2894	2030	375	47	1033	7170	2,4	13,7
STANSTEAD / OGDEN / STANSTEAD-EST	4165	792	38,9*			0	28	3546	18831	307	589	864	94	295	97	2246	1,1	2,8
STUKELY-SUD	1187	97	8,2	1		1	451	2374	2153	97	1153	435		19	47	1751	1,5	18,1
TOTAL	9425	1936	26,5*	3	6	2	11	1712	41015	1251	5202	4334	474	394	1207	0	12862	1,8*

* Le calcul est appliqué sur la population desservie et non sur la population du décret.

HORS MRC

BROMPTONVILLE+	7080	531	7,5	1	6	11	18	776	8845	11649	923	3144	16503	795	35	520	21920	3,1	41,3
TOTAL	7080	531	7,5	1	6	11	18	776	8845	11649	923	3144	16503	795	35	520	0	21920	

+ Municipalité de Sherbrooke (Arrondissement Brompton)

Population décret 2021	Abonnés	%	PRÊTS										Prêt par usager	Prêt par citoyen					
			BIBLIOTHÈMES Heure du conte	Matériel d'animation	Total	Demandes	Collection déposée	Collection locale	Livres	Périodiques	Audio-visuel	Livres numériques			Autres	TOTAL			
																	Doc. Adulte	Adultes	Enfants
71782	8523	12,5*	54	115	334	503	15985	121492	174574	10390	40547	71491	3366	776	8251	386	135207	2,0	15,9
GRAND TOTAL																			

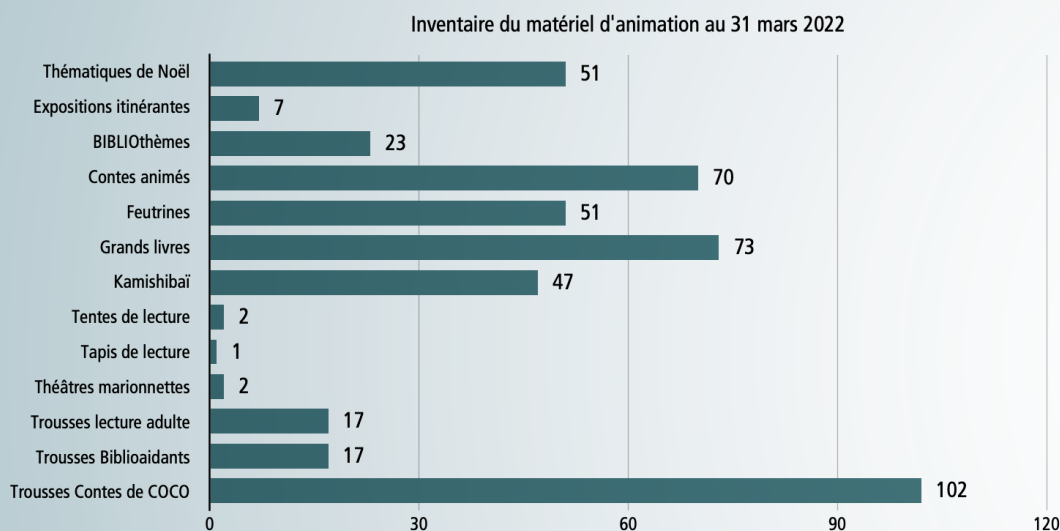
* Le calcul est appliqué sur la population desservie et non sur la population du décret.

Collection au 31 mars 2022

<h2>8 958</h2> <p>documents se sont ajoutés à la collection du Réseau BIBLIO de l'Estrie, alors que 6 950 exemplaires ont été élagués ou perdus.</p>	Inventaire au 31 mars 2022 (nombre d'exemplaires)	
	Livres imprimés :	150 950
	Livres audio :	1 448
	Livres numériques :	10 334
	TOTAL :	162 732

10

Inventaire du matériel d'animation au 31 mars 2022



Développement de la collection dans les dernières années

L'évolution des acquisitions du Réseau BIBLIO de l'Estrie, en nombre d'exemplaires

	2017-2018	2018-2019	2019-2020	2019-2021	2021-2022					
LIVRES IMPRIMÉS	160 399	153 261	151 198	150 526	150 950					
Acquisitions	Achats	5 505	Achats	4 920	Achats	4 588	Achats	6 449	Achats	7303
	Dons	0	Dons	3	Dons	0	Dons	33	Dons	71
Pertes et élagages	Élagage	19 344	Élagage	11 816	Élagage	6 511	Élagage	7 105	Élagage	6849
	Pertes	49	Pertes	245	Pertes	140	Pertes	49	Pertes	101
LIVRES AUDIO	1 306	1 310	1 344	1 406	1 448					
Acquisitions	Achats	101	Achats	5	Achats	36	Achats	63	Achats	42
	Élagage	2	Élagage	0	Élagage	0	Élagage	0	Élagage	0
Pertes et élagages	Pertes	1	Pertes	1	Pertes	2	Pertes	1	Pertes	0
LIVRES NUMÉRIQUES	5 399	5 879	6 711	8 579	10 334					
Acquisitions	Licences	622	Licences	480	Licences	832	Licences	1 868	Licences	1755

Échange des collections 2021-2022

Biens en dépôt dans les bibliothèques :

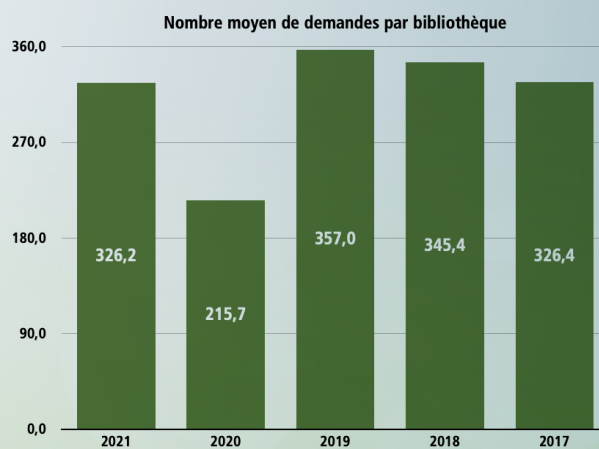
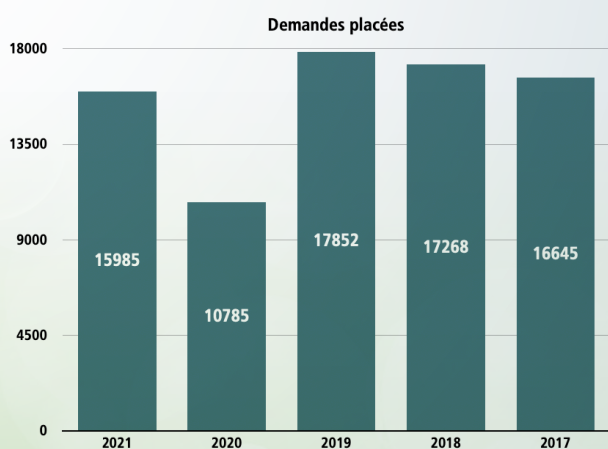
Nombre total de biens culturels déposés au 31 mars 2022	125 421
---	----------------

Biens déposés lors d'un échange :

Nombre de biens culturels déposés dans les bibliothèques à l'occasion des échanges pour 2021-2022	69 280
Taux d'échange (bien déposés / biens en dépôt) X 100	55%*
Nombre d'échange en 2021-2022 (pour chaque bibliothèque)	3,0

* 16 échanges ont été annulés, en cours d'année, à la demande de certaines bibliothèques.

Prêts entre bibliothèques (PEB) 2021



Ma bibliothèque numérique

Les ressources numériques connaissent encore cette année une augmentation dans leur utilisation. De plus en plus d'usagers de votre bibliothèque lisent, s'informent, apprennent ou retracent leurs ancêtres grâce aux ressources numériques du Réseau BIBLIO de l'Estrie.

Les livres numériques

L'utilisation des livres numériques est encore en progression et a connu une hausse de 12% par rapport à l'an dernier. Voici les cinq titres les plus empruntés dans la dernière année.

- 1 : *Le sablier* (Edith Blais)
- 2 : *La chroniques des Bridgerton*, Daphné (Julia Quinn)
- 3 : *Tous les diables sont ici* (Louise Penny)
- 4 : *Kukum* (Michel Jean)
- 5 : *Le code de Katharina* (Jorn Lier Horst)



Ressources numériques

Des ressources numériques, il y en a pour tous les âges et les usagers.

<p>Retrouvez tous vos ancêtres</p> <p>GÉNÉALOGIE QUÉBEC</p> <p>GÉNÉALOGIE</p>	<p>Bien choisir ses produits, ça commence ici.</p> <p>protégezVOUS</p> <p>INFORMATION</p>	<p>Activez vos méninges avec</p> <p>CROISADE</p> <p>Un jeu de mots croisés thématique</p> <p>JEU</p>	<p>Apprenez en ligne : informatique, langues et développement personnel</p> <p>toutapprendre.com</p> <p>FORMATION</p>
<p>La généalogie simplifiée</p> <p>MES AÏEUX.COM</p> <p>LA GÉNÉALOGIE SIMPLIFIÉE</p> <p>GÉNÉALOGIE</p>	<p>Apprendre à Lire et Compter avec</p> <p>Alec</p> <p>ÉDUCATION</p>	<p>Consultez vos magazines préférés en numérique</p> <p>libby</p> <p>MAGAZINE</p>	<p>reponseatout.ca</p> <p>COMMUNIQUEZ AVEC VOTRE BIBLIOTHÈQUE EN TOUT TEMPS</p>

Podium des ressources les plus utilisées

Voici le top 3 des ressources les plus utilisées.

Première place : Libby

Seconde place : Toutapprendre.com

Troisième place : Généalogie Québec



Le Réseau, de plus en plus animé

Heure du conte en ligne, concours, Club de lecture numérique pancanadien, outil de Question-Réponse, votre Réseau s'anime sur toutes les plateformes.



C'est 409 enfants et leur famille qui ont écouté les histoires rocambolesques de M. Guillaume et de Gros-Ragoût à travers les 6 heures du conte disponibles en ligne.

En janvier 2021, Un livre!/One eRead Canada proposait aux abonnés du Réseau BIBLIO de l'Estrie un club de lecture numérique avec le livre *Vi* de Kim Thúy.



Plus de 360 questions, commentaires et suggestions d'achat ont trouvé leur réponse sur Réponseatout.ca.



Et c'est exactement 900 personnes qui ont utilisé le service Abonnement en ligne :

M'abonner

- 413 nouveaux abonnements
- 138 renouvellements d'abonnement
- 349 demandes de NIP

Autres services

Catalogage sur demande

Nombre de demandes de création de notices (catalogage de la collection locale), du 1er avril 2021 au 31 mars 2022 : **6092**

Outils d'animation / promotion

Trousses pour Club de lecture adulte	17
Trousses BIBLIOaidants	17
Trousses Une naissance un livre	81
BIBLIOthèmes	23
Contes de COCO	102
Trousses Heure du Conte	61
Concours	3
Club de lecture TD	

Animations en bibliothèque (avec l'animatrice Estelle)

- 9 Nombre d'animation
- 7 Nombre de bibliothèques visitées
- 196 Nombre de participants

Assistance aux équipes de bibliothèques

- Soutien téléphonique, en ligne (à distance) ou sur place
- Formation
- Aménagement de bibliothèque
- Communication (Page Facebook, groupe privé sur Facebook), courriels, appels, etc.

Projets d'aménagement

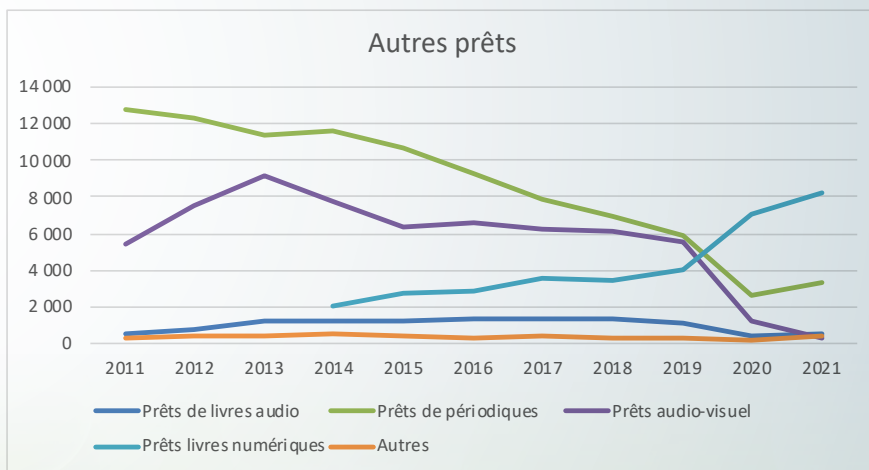
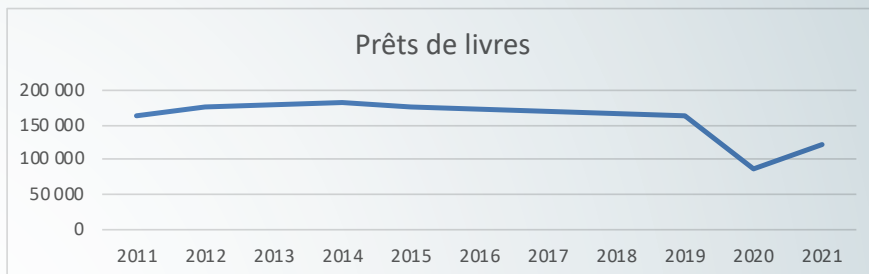
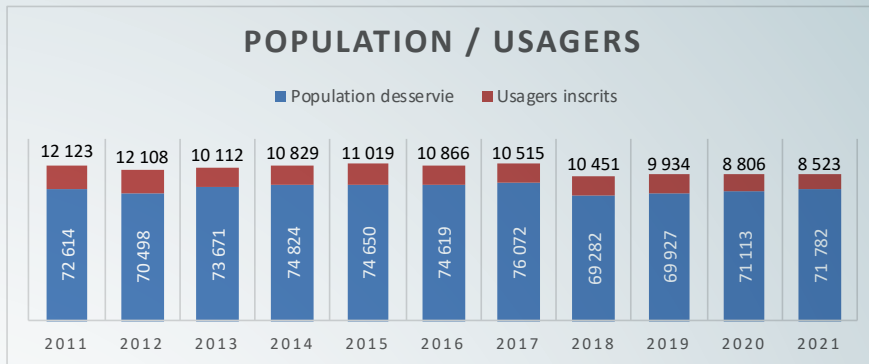
Plusieurs bibliothèques ont fait appel au service du Réseau pour obtenir des idées, des conseils, des suggestions ou des plans pour l'aménagement d'un nouveau local ou le réaménagement de la bibliothèque existante.

Formations

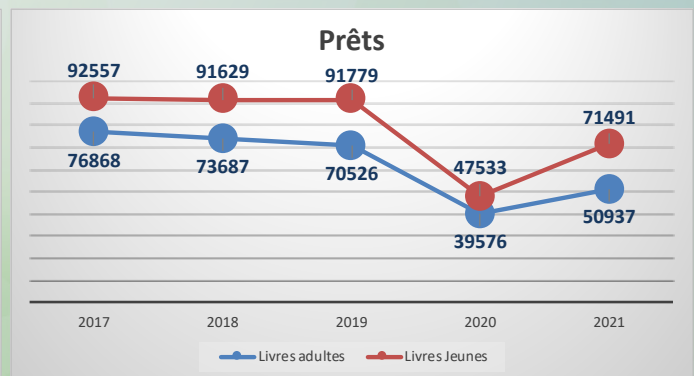
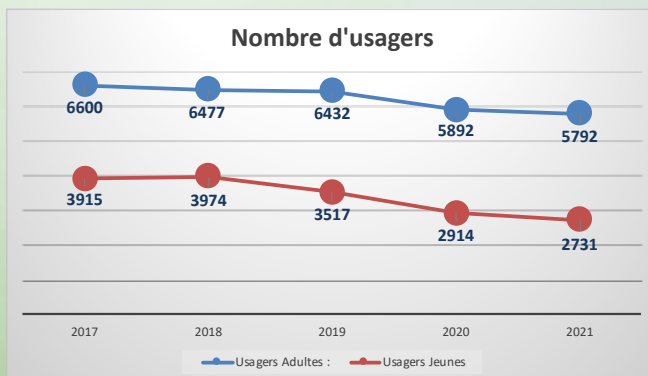
Plus de 150 personnes ont assisté aux différentes formations ou rencontres offertes par le Réseau BIBLIO de l'Estrie. Parmi les plus populaires :

- Rencontres d'automne
- Exploration des ressources numériques
- Symphony (différents ateliers)

Réseau au fil des ans



Habitudes de lecture



Homage et Reconnaissance

L'assemblée générale de 2020 ayant été annulée, c'est lors de l'assemblée générale 2021, tenue en mode virtuelle, que le Réseau BIBLIO de l'Estrie a souligné les années d'implication des responsables des bibliothèques, pour les années 2020 et 2021.

ANNÉE 2020 - RESPONSABLE

5 ANS

Madame Louise Denis	Milan
Madame Céline Gendron	Nantes
Madame Gisèle Légaré	Stukely-Sud
Madame Stéphanie Théberge	Saint-Robert-Bellarmin

10 ANS

Madame Sophie Corriveau	Saint-Denis-de-Brompton
Madame Micheline Fortier	Saint-Augustin-de-Woburn
Madame Jasmine Marcotte	Dudswell
Madame Annick Paré	Martinville
Madame Diane Rioux	East-Hereford
Madame Marie Tison	Saint Camille

20 ANS

Madame Nathalie Champoux	Stratford
--------------------------	-----------

ANNÉE 2021 - RESPONSABLE

5 ANS

Madame Josée Bégin	Lac-Drolet
--------------------	------------

15 ANS

Madame Lyne Corriveau	Saint-Venant-de-Paquette
Monsieur Roger Corriveau	Cookshire-Eaton (secteur Johnville)
Madame Danielle Nault	Saint-Romain

20 ANS

Madame Carole Chassé	Waterville
----------------------	------------

30 ANS

Madame Danielle Simard	Eastman
------------------------	---------

ANNÉE 2021 – ADMINISTRATRICE SORTANTE

8 ANS

Madame Nathalie Lemaire	Eastman
-------------------------	---------

ANNÉE 2021 – ÉQUIPE DU RÉSEAU

20 ANS

Madame Joelle Thivierge
